

הכנת העץ לצביעה

צולם ונכתב על ידי מאמון ג'באלי

איימייל : mapaly@zahav.net.il

לשם תחילת הצבע, יש להכין את פני השטח של הפרויקט המיועד לצביעה, ההכנה מתבצע על ידי העלמת בעיות, החקלת פני השטח, עיגול פינות והבאת את פני השטח לדרגמה מסוימת של שלימות לקראת הצביעה.

עיבוד העץ לפרויקט מתבצע בחלקו, בנגרות, בישור פני השטח, או עיגולם לפי הצורך, על ידי מכונות שונות, מכונות אלה משאירות סימנים אחריהם, הפעולה נעשית על ידי נגיסה, אכילה, בפני השטח, לקבלת משטחים ישרים, מעוגלים, או זוותיים, או הפעולה נעשית על ידי חיתוך וחשיפת פני שטח חדש, ואפילו שזה אנכי ולא אופקי ועדיין בחתך זה נחשב לפני שטח, אחרי החיתוך ישארו סימנים בפני השטח, שיש כמובן להעלים לפני תחילת הצבע.



מטרה ראשונה שלנו בשלב הכנת פני השטח היא להעלים את הסימנים המדוברים, סימני העיבוד הגולמי, ולחסוף את פני שטח שאנו הולכים לעבד, הדרך לעשות כך היא להמשיך ונגוס בפני השטח, לאכול את פני השטח, אבל הפעם בעדינות, התהליך הזה נקרא ליטוש בפני השטח, הליטוש נעשה בעזרת ניירות ליטוש ו מיכנית או ידנית, או בעזרת סקלינה, זה השיטה הישנה, הדרך הנוחה היא להעזר במכונת ליטוש טובה, וניירות ליטוש מתאימים לשלבי העיבוד. בהמשך נתאר את שלבי העיבוד כאשר נשתמש במלטשת.

פרויקט מרוכז אחרי עיבוד נגרי, מוכן וממתין להכנה לצבע.

בשלב הראשון אנו נשתמש בנייר ליטוש 100, המטרה בשלב זה, גם אם לא נשתמש בנייר ומלטשת, היא להעלים את הסימנים ממכונות העיבוד בשלב הנגרות, סימנים כמו סימני הרוטר, החיתוך, וכול סימן אחר, ובנוסף לחסוף בעיות בפני השטח של הפרויקט, בעיות כמו נקעים, קרעים, חורי טולעות, סדקים, מכות, וכו', בשלב השיוף חשוב מאוד לשתמש ביד שמאל למישוש פני השטח, יד שמאל היא מעיין עין שלישית שלנו שרואה את פני השטח בזווית שאנו לא רואים ולא מזהים והיא מתריעה לנו על בעיות פוטינצאליות.

אחרי עיבוד פני השטח עם נייר 100 וחשיפת הבעיות הדורשות צומת לב ועיבוד, תיקון והחלקה, יש לעגל את פינות המשטח, מומלץ ידנית אם אין שליטה טובה במכונת השיוף, אחר כך יש לנקות את

פני השטח או עם זרם אוויר או כול דרך מקובלת אחרת, ואחר מטפלים בכול בעיה בנפרד, את הבעיות, אי סדירות בפני השטח ניתן לסדר או על ידי מילויים או שיופם להחלקתם, באם הם לא שקעים אללא גבעות, בטבלה להלן ניתן את הטיפול הנדרש הנכון לכול בעייה:

הבעיה	דרך מקובלת לטיפול
שקע	באם השקע הוא מקה אשר בה נדחס העץ עד לעומק מסוים, העץ עצמו מסיבית עדיין קיים אך נדחף בעומק פני השטח, הדרך הנכונה לטפל בזה היא להספיג את האזור עם מים, לשפוך מים לתוך השקע, לתת לעץ לספוג את המים ולהתנפח בחזרה למימדיו ולמלא את הנקודה שוב, לרוב או שהעץ מתנפח מעבר למידה ואז יש צורך לשייף את האזור או שהשקע לא מתנפח נכון ויש צורך או בחזרה על שלב המים, אפשר להעזר בחום עם המים, או על ידי מילוי השקע עם חומר מילוי (ראה חלק על חומר מילוי והכנתו)
שקע, נקע, חור, פקע, קרע או סדק שיש למלא אותו.	השיטה היא להמלא את הדפקט עם חומר דמוי עץ, בתכונות שלו והגבה שלו לצבע, וכך לקבל מראה אחיד וכאילו שפני השטח ממשיכים באותה נקודה, גם הצבע יהי המשכי, בתקווה, וגם פני השטח יהי המשכיים, המילוי המומלץ על ידי מפולט בנפרד. במילוי זה אנו משתמשים באבקה מאותו עץ ולשים אותה עם נוזל לאטקס למילוי חורים, את החומר ממלים בלחץ בנקודה המבוקשת, את הלחיצה עושים יותר מפעם בשביל לוודאי כי לא נכלא אוויר מתחת לעיסה, וכי גם שמילאנו את הדפקט כולו, מחקים ליבוש ומשייפים את הנקודה עצמה.
שאריות דבק	שאריות דבק, בדרך כלל באזורים שהם שוקעים מפני השטח בהדבקה או בנקודות חיבור, מהווים איום על צביעת העץ עם בוויץ, הדבקים היבשים לא שותים צבע ולכן הם ישארו יותר בהירים דבר שיבלוט לעין וגם יהיו נקודות שבהם הלכה לא נדבקת והיא חלשה. את שאריות הדבק יש להוצאי או על ידי שיוף או בעזרת כול כלי אחר, סקלינה, מפסלת או כול כלי שראוי בעני המשתמש.

לאחר תיקון נקודות שדורשות תיקון, והמתנה ליבוש חומר התיקון, או המים במקרה של ניפוח העץ, יש לשייף את פני השטח בנייר 100 שוב עם הדגש הפעם על האזורים המתוקנים, להורדת שאריות חומר, חומר תיקון וכו', לא רצוי שהוא עולה מעל פני השטח.



אחרי שיוף כללי בנייר 100 יש לבדוק את פני השטח לחיפוש אי סדירות, בתמונה פני השטח מחורץ בכוונה, זה עבוד נדרש.

לאחר השיוף בנייר 100 יש צורך לעבוד על החריצים, השקעים ברצון בפני העץ, על הפינות והנקודות אשר מכונת הליטוש לא יכולה להגיע אליהם עם נייר 100 באופן ידני, יש לשייף הלוך ושוב בכיוון העץ עד קבלת תוצאה מרצה.

בעיות בתמונות – ותיקון



חורי תולעים בעץ

אוטמים עם עיסה של עץ ולאטקס

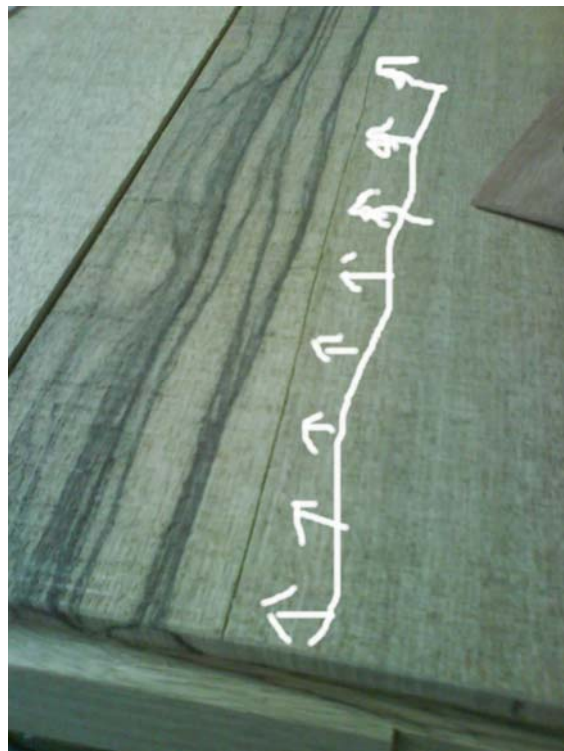


חורים מכוונים של חיבורי עץ, וסימני מסור, את החורים סוטמים עם עיסת עץ, אם יש רצון וצורך, את סימני המסור מעלימים על ידי שיוף.

דבק שפרץ החוצה מחור בעץ בהדבקה, יש לנקות אותו אחרת זו תהייה נקודה לבנה בצבע (הדבק לא מקבל צבע על עצמו)



תיקון נקע, סדק, על ידי פתיחתו עם מכשיר עם ראש חד ומילוי מחדש עם חומר עיסת עץ.



סדק לאורך כול הלוח , סדק באורך כמה עשרות ס"מ.

בשלב המשלים אחרי שיוף העבודה עם נייר 100, ממשיכים לשייף עם ניירות שיוף יותר עדיינים עד שמגיעים לניירות אשר בו מקבלים פני שטח חלקים ויפים לעיבוד, בדרך כלל בעצים כמו אגוז, אני מסתפק בנייר 120 ולא ממשיך הלאה, בעצים יותר קשים אני ממשיך לשייף עם נייר 150 ועולה עוד עד נייר 180 ובמקרים נדירים עד נייר 220, יש לזכור שככל עולים בניירות ליטוש כך מקטינים את יכולת הספיגה של העץ לבייץ וללקה, כי בעצם אוטמים חלקית את פני השטח. אז גם לא להגזים.

כמובן בכול שלב אחרי העיבוד המכני, יש לעבור עם אותו נייר על כול האזורים אשר המכונה לא יכולה להגיע אליהם ולעגל את הפינות.



ניירות שיוף מסודרים למהגס, למטה, עד הכי עדיין, אלה לא כול הניירות שקיימות בסקלת ניירות השיוף.

הכנת עיסה למילוי סדקי העץ

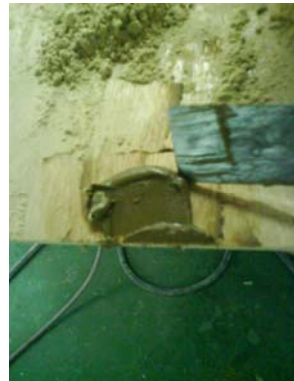
בהכנת עיסת מילוי, צריך חומר קיט נוזלי, בדרך כלל נמכר בשוק תחת השם לאטקס LATUX, נוזל קיט למילוי חריצים, גם יש צורך באבקה של אותו עץ שאפשר להסייג או ממכונות העיבוד של העץ, השלייף או השלייף קונטקט, או משיוף מכוון של חתיכת עץ נפל מאותו פרוייקט, גם יש צורך בשפכטל לערבוב העיסה ולדחיסתה בתוך הנקעים בעץ, או החורים או... וגם בלוח ערבוב, כול לוח חלק של עץ, קרטון או פורמיקה יספיק.



סמים את אבקת העץ על לוח הערבוב, מוזגים קיט נוזלי ומערבבים, כאשר הערבוב נעשה בהוספת אבקה הדרגתית לנוזל, מערבבים עד המסה מושלמת של האבקה בנוזל, וממשיכים להוסיף, עד קבלת תערובת ברת עיסוי אך על גבול הקשיחות, המטרה היא לקבל עיסה שאפשר לעבוד איתה עם מקסימום כמות אבקה.



הנוזל הוא מעיין דבק שמדביק את האבקה בתוך החור, הנקע או הנקב, המטרה היא לעסות עם מקסימום אבקה וזה כי אנו רוצים יותר עץ מאשר דבק, כי כך אנו מקבלים צבע בתיקון יותר אמיתי.



בדרך כלל התיקונים האלה מקבלים יותר צבע מאשר שאר העבודה והם נראים יותר כהים, ולכן יש לשמור על פרופורציה.